

PATRICK FOREVER

L'ANCRE

FICHE TECHNIQUE

INFO GENERALES

Cette fiche technique fait partie intégrante du contrat. Des ajustements à cette fiche technique peuvent être faits si nécessaire en raison des caractéristiques spécifiques de la salle, mais seulement après concertation avec le régisseur de la compagnie.

A nous fournir :

L'adresse complète du théâtre
Un plan technique détaillé de la salle. Il est nécessaire d'avoir une section du théâtre avec la scène, son grill, et les perches sur une échelle de 1/50 ou 1/100
Une liste complète du matériel
Les coordonnées de votre directeur technique, régisseur

Dès réception de votre fiche technique et de vos plans, nous vous enverrons nos plans adaptés à votre salle.

Durée du spectacle : 1 h 10. 2 comédien + 2 régisseurs
Temps de montage et réglages : 2 services (AVEC PRE-MONTAGE LUMIERE)

Le prémontage comprends l'implantation du plan de feu adapté qui vous sera envoyé, le repérage des circuits au grill et au plateau, les gélâtines en place, ainsi que le pendrillonnage du plateau.
De même que le câblage vidéo.

PLATEAU

Jauge : 250 spectateurs dans un soucis de proximité
Si plus de 250 spectateurs, revenir vers le régisseur et le chargé de diffusion.

Dimensions du plateau :

Ouverture cadre : 6m minimum
Profondeur scène : 6m minimum
Hauteur sous grill : 6m // 4m5 minimum
Sol : noir ou équipé de tapis de danse noir

TRANSPORT

- 1 voiture type caravelle (voiture 7 places)
- Indispensable de prévoir un emplacement de parking gratuit ou pris en charge par l'Organisateur pour le véhicule du producteur durant toute la durée de l'exploitation du spectacle.

DECOR

- 1 écran de 6x4m noir
- 1 projecteur de dia sur pied
- 2 chaises noir

LUMIERE

A fournir par le théâtre :

UN PRE-MONTAGE EST OBLIGATOIRE POUR JOUER LE SOIR MÊME !!

Possibilité d'adaptation pour diminuer le nombre de projecteurs pour les plus petites salles.

- 1 console lumière programmable
- 44 dimmers 2Kw
- 4 découpes 613 SX (28°-54°)
- 1 découpes 614 SX (18°-32°)
- 20 PAR CP61
- 6 Horiziodes 1kw
- 11 PC 1Kw
- 2 PC 2Kw
- 6 starville ministage RGBW
- Filtres : Lee 132, 106, 201 et 202. Rosco 119 et 114
- pour tout les projecteurs (+ gaf aluminium)

SON

A fournir par le théâtre :

- 1 console de mixage de qualité professionnelle numérique type 01V96 SE, avec au moins 4 entrées et 4 sorties, égalisation 4 bandes réglables et compresseurs
- Le système de diffusion passif sera de qualité professionnelle (Meyer, Nexo, D&B...) et exempt de souffle et de ronflettes. La puissance du système de diffusion sera adaptée à la jauge ainsi qu'au volume de la salle. Un son homogène dans le gradin est important.
- 2 enceintes de minimum 12 pouces, au lointain, posées au sol
- Un câble minijack (3,5) vers 2 jacks 6;35 (ou 2 XLR) pour relier ordinateur son et console, en régie
- Un câble minijack (3,5) vers 2 jacks 6;35 (ou 2 XLR) pour relier ordinateur vidéo et console, en régie
- 4 DI mono, ou 2 stéréo, pour les câblages cités ci-dessus
- Un pied de micro

Amené par la compagnie :

Un ordinateur avec Ableton Live (2 pistes)
2 micros HF main (récepteur + émetteur).

VIDEO

Un VP de min 6000 Lumen avec **shutter intégré avec télécommande FILAIRE**
(en régie) Type EIKI HDT 7200 lumens lentille classique 1,3/1,9
• Câblage VGA ou HDMI du vp jusqu'en régie
Le VP sera suspendu au grill.

PLATEAU

• 1 machine à fumée DMX + ventilateur

AMENE PAR LA COMPAGNIE :

1 Mac mini
1 korg nano-control
1 logiciel millumin

LOGES

2 Loges chauffées avec table, chaise, miroir et douche pour 1 comédien
Petit catering salé et sucré avec thé, café et soft

ENTRETIEN COSTUMES

Nettoyage **toutes les 2 représentations**

HORAIRES ET PERSONNEL TECHNIQUE A FOURNIR

JOUR – 1

Prémontage son et lumière en fonction du plan reçu
Gélatines dans les projecteurs
Circuits testés et repérés

Jour J

09.00 - 13.00 : réglages lumière et encodage
14.00 - 16.00 : raccords lumière + Balance son
16.00 - 18.00 : répétition
20.00 : pièce (1h20) + démontage

2 techniciens lumières, 1 technicien son / vidéo

SURTITRAGE (OPTION)

Dans le cas de surtitrage (spectacle en anglais, traduction en français) prévoir :

1 assistant en plus
1 vp de 4500 lumens
Cablage vga jusqu'en régie

A faire confirmer par la production

CONTACTS

Régie Générale, régie lumière et vidéo:

Arnaud BOGARD : arnaudbogard@gmail.com
Tél : +32 (0)474 38.85.98

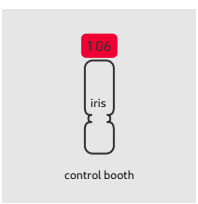
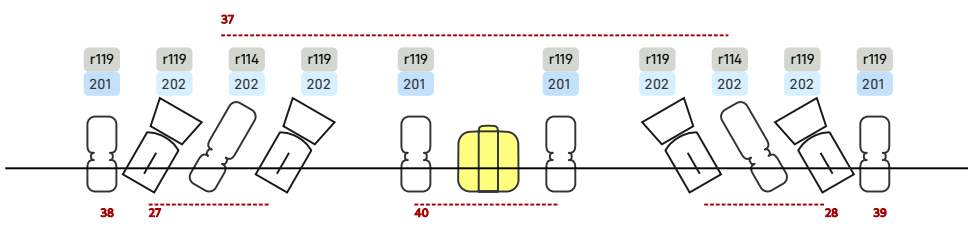
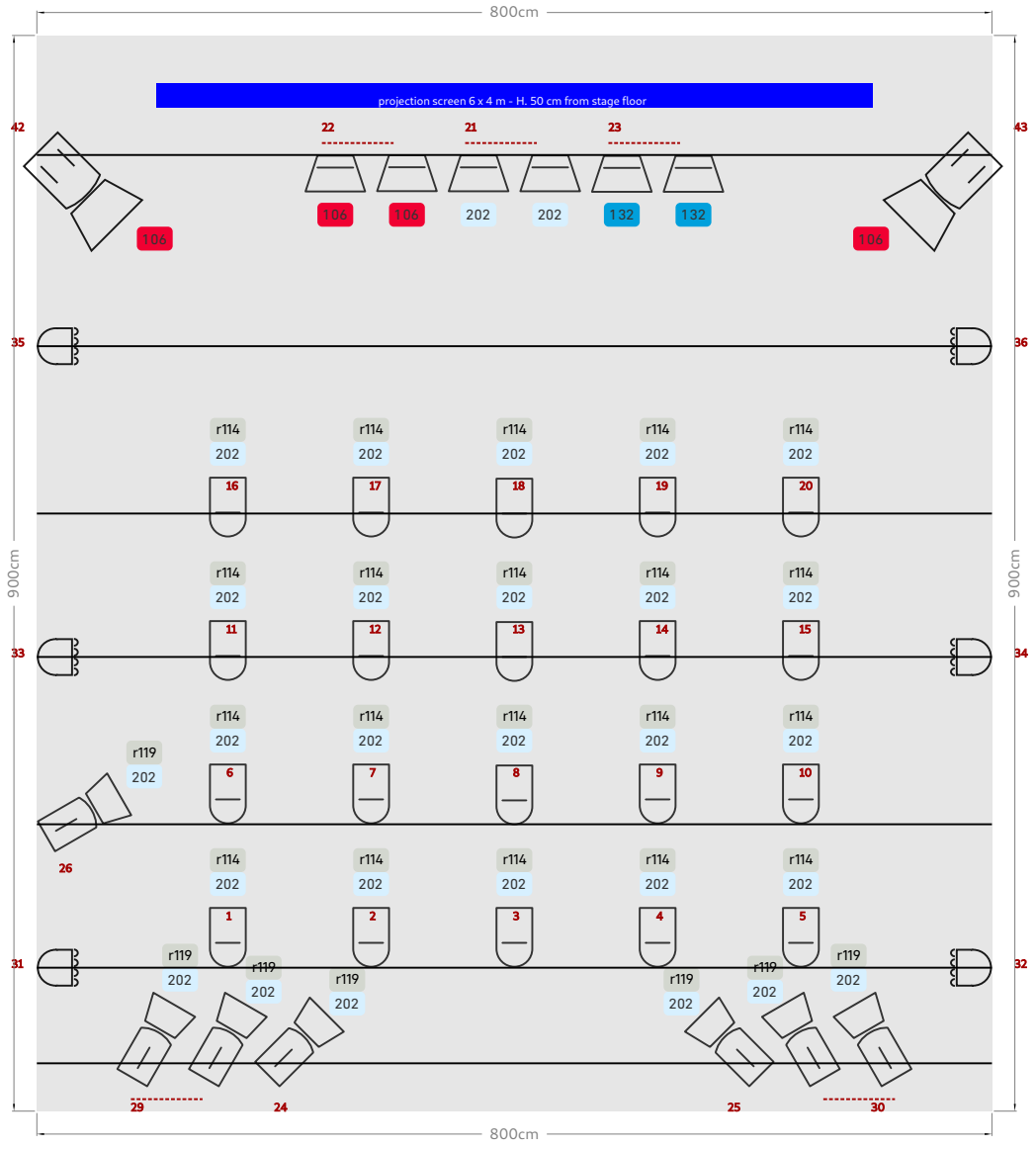
Régie son :

Samson JAUFFRET : samson@ancre.be
Tél : +32 (0)484 94.65.64

Administration :

Vincent DESOUTTER: vincent@ancre.be
Tél : +32 (0)487/87.93.01

Production L'ANCRE – Théâtre Royal | Soutien MARS – Mons Arts de la Scène.



Patrick Forever
Diane Fourdrignier / Mark Pozlep
lighting Giacomo Gorini

- line 1 m
- Gels: L 132
 - L 106
 - L 201
 - L 202
 - + frost R 119 114

Console Chamsys MQ80



No. 6
06 Acl 1k



No. 20
20 Par64 cp61



No. 3
RJ 614
+ 1 iris



No. 4
RJ 613



No. 11
Pc 1k + brndr



No. 2
Pc 2k + brndr



No. 6
Starville ministage
RGBW



No. 1
eiki hdt 7000



No. 1
Smoke Machine DMX