



Fiche technique. V 2
26/02/2021

Spectacle : **Jackie Chan & Moi**

Equipe de tournée :

1 comédien, 2 cascadeurs, 1 régisseur son, 1 régisseur lumière & vidéo, 1 régisseur plateau, 1 metteur en scène, 1 assistant metteur en scène.

(8 personnes)

Production : L'ANCRE - Théâtre royal.

Cette fiche technique et ses annexes font partie intégrante du contrat et doivent être prises en considération en cas de litige quant aux conditions techniques et d'accueil. Elles doivent nous être renvoyées signées un mois avant la date de la représentation. Si toutefois vous devez ou souhaitez effectuer des modifications pour notre accueil, veuillez prendre contact avec le régisseur général.

Nous vous remercions de nous faire parvenir les plans techniques de votre installation (échelle 1:100 et/ou format .dwg) ainsi qu'une liste exhaustive de votre matériel ainsi que les contacts de votre technicien responsable.

Contacts :

Régie générale :

Benoît Vanderyse

benoit@ancre.be

0499194481

Production :

Vincent Desoutter

Vincent@ancre.be

0487879301

Plateau :

Une surface plane noire. Exempte de toute aspérité.

Résistance au sol $\geq 500\text{kg/m}^2$

Dimension minimale :

Ouverture : 14m

Profondeur : 16m

Hauteur sous plafond : 10m

Un pendrillonnage à l'italienne sur 4 couloirs (cfr plan en fin de fiche technique)

Frises (L x H)

2 frises de 14 x 3

2 frises de 14 x 2

2 frises de 14 x 1

Ecran : Un cyclo blanc de minimum 8 x 8

11 praticables H : 20cm

11 praticables H : 100cm

2 Escalier 120cm

Clamps praticable en suffisance.

Certaines perches doivent pouvoir être machinée (perche lampion cfr plan de feu)

Lumière :

2 univers DMX

90 dimmers 2kW possédant les mêmes courbes.

Projecteurs

Nombre	Référence	Accessoire (nombre)*
4	Clay Paky Alpha 800 ST	Crochet
21	Martin Rush Par Zoom	Crochet
19	PC 2 kW	Crochet + porte filtre + Coupe flux
16	PC 1 kW	Crochet (14) + Manfrotto 1,6m (2) + porte filtre + Coupe flux
34	Cycliode 1kW	Crochets (12) + Platine (12) + porte filtre
14	Robert Juliat 614 sx	Crochet (6) + Pied manfrotto 1,6m (8) + porte filtre + couteaux
7	Robert Juliat 714	Crochet + porte filtre + couteaux + Iris
8	Sunstrip T10	Crochet (6)+ platines de sol (4)
8	F1 BT	Crochet

*Si non précisé : tous équipé de la même manière

Gélatine :

Nombre	Format	Référence (L: Lee, R: Rosco)
12	Cycliode	L708
12	Cycliode	L134
19	PC2K	L200+R114
14	PC1K	L201+R114
14	Découpe 1K	L201
6	Découpe 1K	L416

Vidéo :

Un vidéoprojecteur permettant avec un recul de 6m de fournir une image de 5m de haut par 9m de large. (Rapport de projection 0,6) et de délivrer une luminescence de minimum 200 lux.

L'OSD devra pouvoir être désactivé sur le vidéoprojecteur, celui-ci doit posséder 1 entrée 3G-SDI et une entrée HDMI au minimum. Le shutter et le sélecteur d'entrée devront pouvoir être piloté via le protocole PJLINK.

Ex : Panasonic PT-RZ120 et lentille ET-DLE060

Les liaisons suivantes sont demandées :

- 1 liaison 3G-SDI entre le plateau et la régie (20m de mou au plateau)
- 1 liaison 3G-SDI entre la régie et le vidéoprojecteur.
- 1 liaison HDMI entre la régie et le vidéoprojecteur.
- 1 liaison XLR 3 broches entre la régie et le plateau (Signal analogique et 20m de mou au plateau)
- 1 liaison RJ45 entre la régie et le vidéoprojecteur.

Son :

1 perche ou pont pour le son sont à prévoir (pour la face LCR au proche)

1 système de sonorisation 3 voies LCR + SUB pour le plan proche avec délai réglé. Capable de délivrer 103 dB à la régie sans bruit de fond parasite ou ronflette.

2 haut-parleur 12" sur pied 1m50 pour le plan lointain.

2 retours au plateau

2 enceintes active 12" à placer sous les praticables

1 enceinte active 5" à mettre dans notre coffrage de piano. (Type Yamaha HS 50)

Préférence pour système de marque L-Acoustics, D&B, Meyer, Adamson.

Pas de système DJ ou Beringher.

1 console numérique type CL5/ M32/... avec minimum 12 entrées et 12 sorties.

1 carte DANTE devra être présente dans la console utilisée.

1 rack déporté (jardin) + un sous-multi de 15 m.

Microphonie :

1 kit émetteur récepteur HF (Sennheiser SK5212, UR4D/UR1, Axient,...)
Une capsule DPA 4061 Couleur chair + Ceinture élastique pour boîtier émetteur.
4 DI BOX active
1 adaptateur mini jack 3,5mm vers 2 Jack 6,3mm
2 Jack-Jack

Le matériel son devra être monté et testé avant l'arrivée du régisseur son.

NB : Pas de prise de son sans demande préalable lors des représentations.

Interphonie :

1 système intercom 4 postes (Régie Son- Régie Lumière-Technicien Machinerie- Régie Plateau) est à prévoir par vos soins.

Machinerie :

L'organisateur se chargera de prévoir le matériel nécessaire à l'arrimage d'un pont sur lequel la machinerie sera installée.

Une perche devra pouvoir être machinée et échappée. Après l'haubanage du pont.

(Cfr plan de feu pour lieu d'implantation)

1 technicien de force physique suffisante (levage d'artiste lors de la représentation) sera présent au plateau durant l'ensemble de la représentation. Il/elle devra également réaliser le mouvement d'une perche, présence du technicien demandé à chaque répétition/raccord préalable, poste intercom à prévoir pour lui/elle.

2 lampes de régie à placer à proximité du lest.

La possibilité d'amener de l'eau via un tuyau d'arrosage jusqu'au lest que nous plaçons côté cour sous le pont haubané (cfr plan de feu) Dans le cas où votre sol ne peut supporter un poids supérieur ou égal à 500kg au m² merci de prévoir vous-même un système d'arrimage représentant ce poids.

Régie :

Les régies son, lumière et vidéo, seront placées en salle, face à la scène, côte à côte sur un espace suffisant pour placer les consoles et les ordinateurs nécessaires à l'exécution du spectacle (1 Macbook pro, 1 APC 40, 1 Mac Pro + clavier, souris et écran, votre console son, 1 Chamsys MQ80).

Pas de régie sous balcon ou en cabine.

Wifi accessible en régie.

Catering :

Dès le début du montage, merci de prévoir du café, de l'eau fraîche, des biscuits et des fruits secs.

Pour les repas :

Repas légers de préférence avec des produits locaux bios et de saison.

Prévoir 1 repas végétarien au minimum, pour plus de faciliter un repas végétarien pour tout le monde convient parfaitement.

6 petites bouteilles d'eau seront placées au plateau par représentation (marque non visible) et 2 petites bouteilles d'eau par représentation en régie sont demandées.

L'Ancre amène le matériel suivant :

Lumière :

1 Chamsys MQ80 + Routeur Wifi

1 Tablette avec MagicQ remote

8 Lanternes chinoises

Son :

1 Macbook pro avec le logiciel Ableton

1 contrôleur APC40

1 Korg DI-88

Vidéo :

1 MacPro + Clavier + écran 22

1 Caméra Sony PXW Z150

1 Drum 3G SDI50m

1 Décimator MD-LX

1 Boitier AJA U-TAP

1 boitier Arduino UNO commande zoom caméra.

Scénographie :

4 pendrillions satin
 1 Frise satin
 1 coffret piano à queue blanc
 1 tonne à eau.
 2 escaliers roulant 3m de larges sur 2,5 de profondeur.
 Structure Traveling.
 2 panneaux en bois + diffuseur pour escalier.
 Structure autoportante pour apparition piano.

Costumes/accessoires :

(L'entretien des costumes est à prévoir selon les instructions toutes les 2 représentations)
 Prévoir une table de repassage et un fer à repasser en loge.

Rosario :

Un polo bleu	Lavage 30°
Pantalon bleu ligné	Programme laine ou lavage à la main <u>Pas de séchoir</u>
Veste vintage	Lavage 30°
Chaussette de sport lignée	Lavage 60°

Cascadeurs :

Hoodies noirs x 2	Lavage 30°
-------------------	------------

Transport :

Le transport du décor se fait dans un camion 44m³ nous vous demandons de bien vouloir prévoir un stationnement à proximité du quai de chargement et de faciliter l'accès à celui-ci (Dégagement des voies d'accès, interdiction de stationnement si le stationnement peut gêner les manœuvres...)

Merci de prévoir 3 places de parking pour 3 véhicules "standards"

En cas d'arrivée la veille du décor, prévoir un endroit sécurisé où parker le camion.

Horaire & personnel :

J-2 : Prémontage lumière et préparation du pont de machinerie par l'équipe d'accueil.

J-1 :

Horaire	Désignation	Electro	Cintrier	Soundier	Technicien vidéo
9h-10h30	Déchargement	2	1	1	1
10h30-13h	Montage	2	1	1	1
13h-14h	Pause				
14h-18h	Fin montage	3	1	1	1
18h-19h	Pause				
19h-22h	Pointage	2	1		

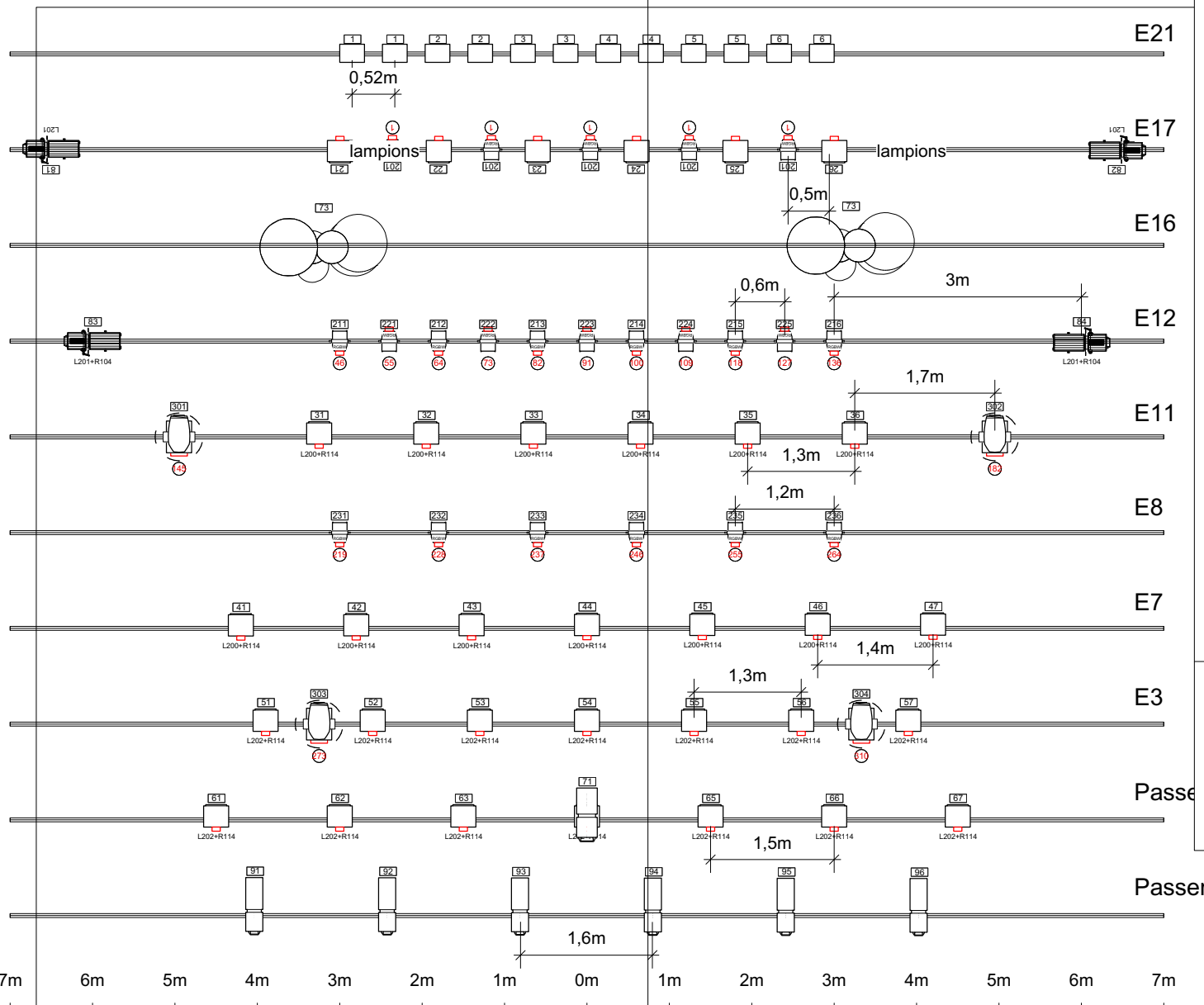
J-0 :

Horaire	Désignation	Electro	Cintrier	Soundier	Technicien vidéo
9h-12h	Fin pointage + encodage console	2	1		
12h-13h	Calage son			1	
13h-14h	Pause				
14h-18h	Raccords		1*		
18h-19h30	Pause-Repas				
20h-21h30	Représentation		1*		
22h-2h	Démontage-Chargement	2	1	1	1

*Le cintrier présent lors des raccords devra impérativement être le même que celui présent lors de la représentation pour la manipulation des perches.

Patch Son

INPUT	MIC
IN 1	DPA 4061 HF : HF Rosario
IN 3	KEY L
IN4	KEY R
IN 5	VIDEO L
IN 6	VIDEO R
IN 7	DANTE 1
IN 8	DANTE 2
IN 9	DANTE 3
IN 10	DANTE 4
IN 11	DANTE 5
IN 12	DANTE 6
OUTPUT	SPEAKER
OMNI 1	Stéréo L
OMNI 2	Stéréo R
OMNI 3	CLUSTER
OMNI 4	SUB
OMNI 5	LOINTAIN L (1m50)
OMNI 6	LOINTAIN R (1m50)
OMNI 7	MONITOR L
OMNI 8	MONITOR R
OMNI 9	MONITOR C
OMNI 10	MONITOR TEAM
OMNI 11	MONITOR PIANO (type HS50)



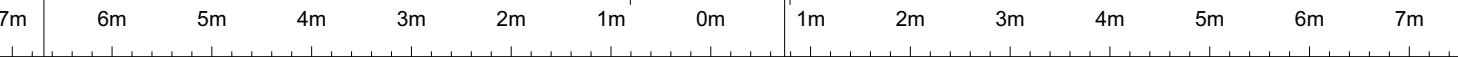
Light

	Martin RUSH PAR 2 RGBW Zoom	22
	614 SX - Découpe 16°/35° 1000 W	14
	Robert Juliat 634 SX	6
	Robert Juliat 713 SX2	1
	Robert Juliat Horus 1 Cell	24
	StageLab 1K Projector PC	33
	rampes T10	8
Moving Light		
	Clay Paky Alpha Profile 800 ST	4
Typical		
	Channel Color	

Color Summary

Color	Size	Count
L200+R114	N/A	13
L201	178 mm	12
L201+R104	178 mm	2
L202+R114	N/A	14

Production Title		Jackie Chan et moi	
Drawing Title			
Lumière en perches			
Designer	Arié van Egmond	Contact	Chaussée de la Genette 70 1430 REBECQ info@arievanegmond.net
Drawn By	Rémi Dubot		0032 485 799 739
Venue	Théâtre Varia		
Date	30/01/2021	Scale	1:50
CAD File Name: JACKIE_IMPLANTATION Manège remi.vwx			



19 - Cyclo

5,9m

18 - Frise (h. 4.9)
devant pendants satin

9m

11,3m

10,7m

6 - Frise (h. 5.56m)

10 - pendants satin


4 - Pendants
+ Frise (h. 6.58m)

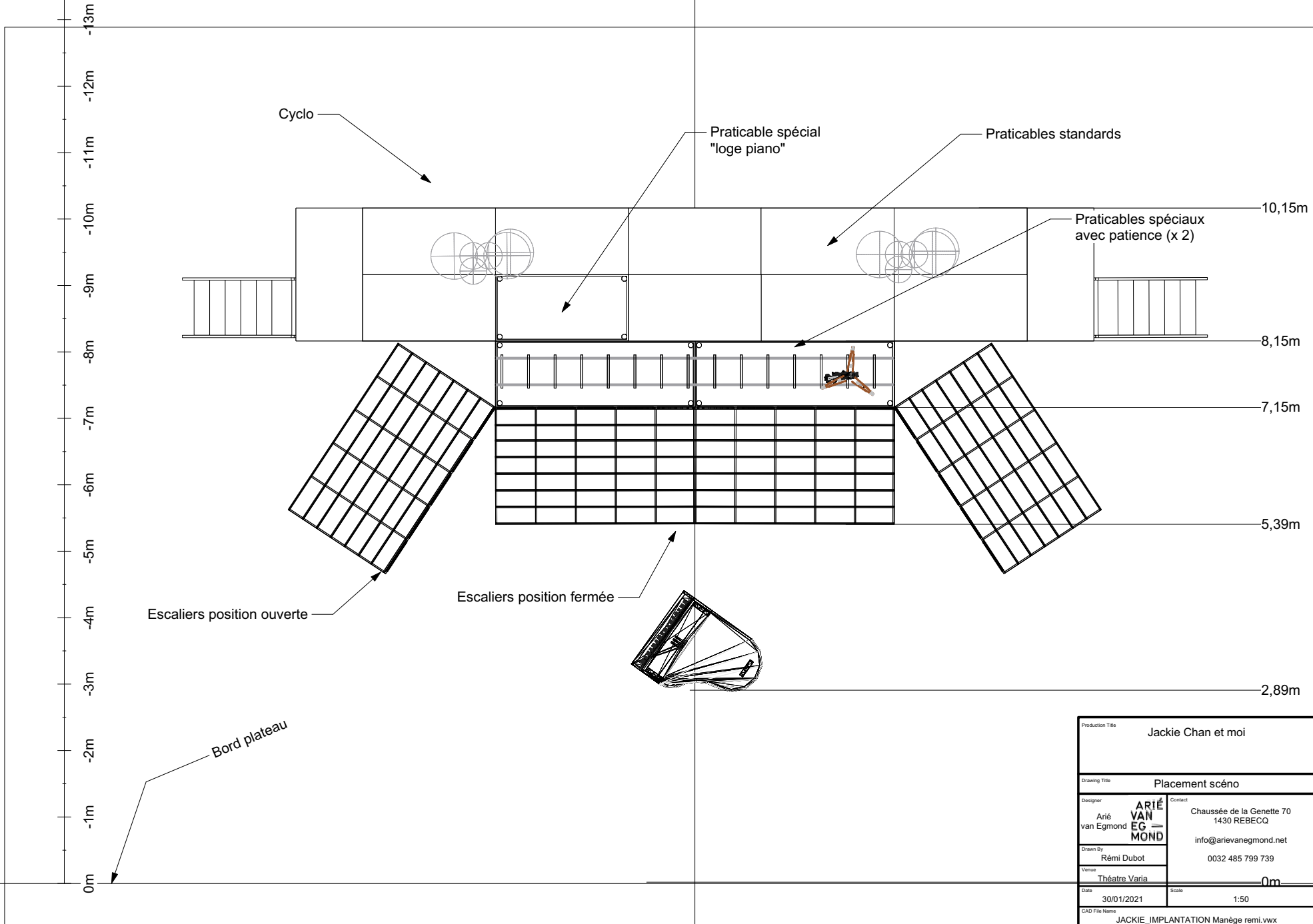
9 - Frise (h. 5.6m)

8 - pendants
sur perche de PC CTR

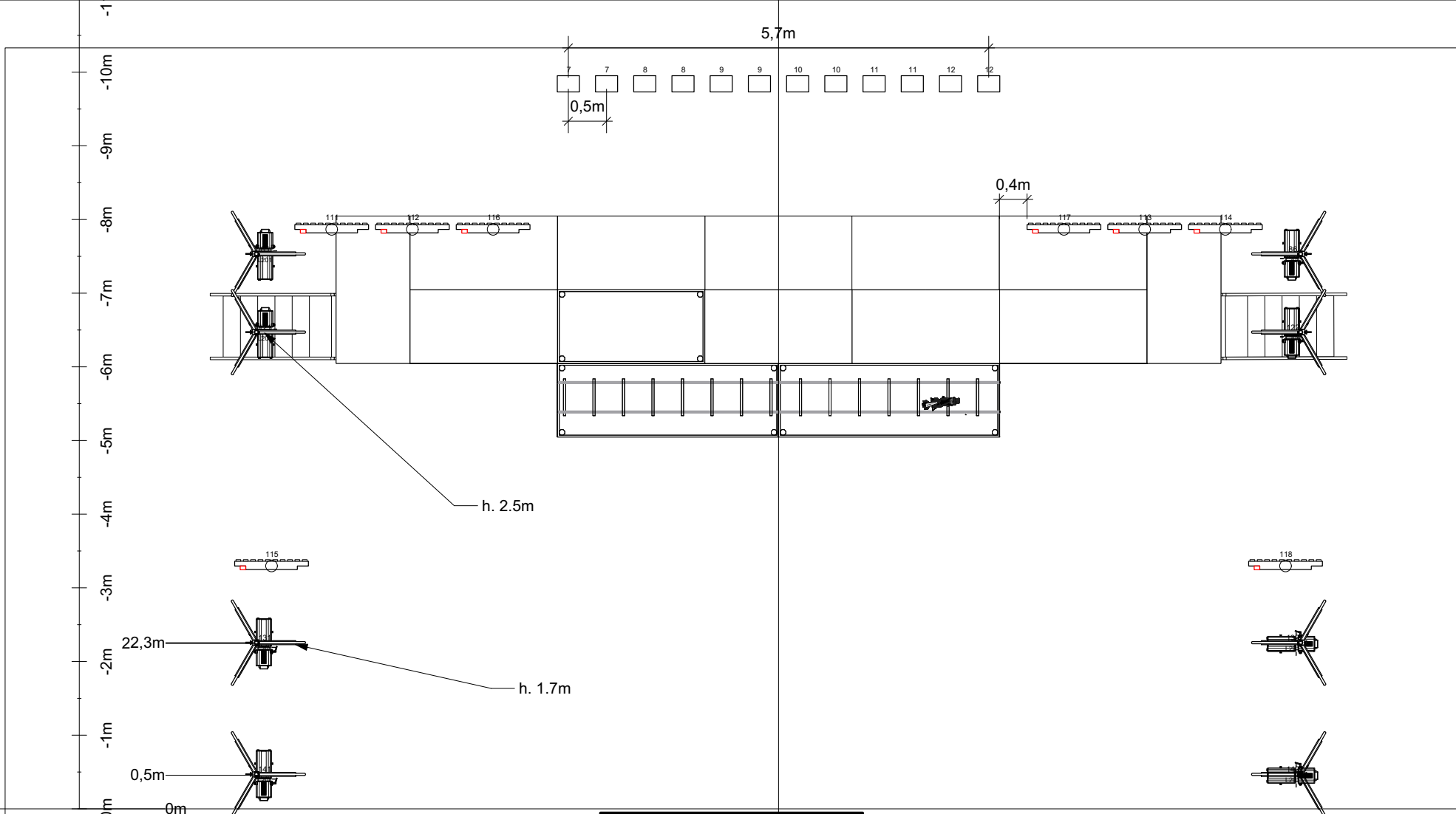
Arlequin


Patience

Production Title		Jackie Chan et moi		
Drawing Title		Pendrillonnage		
Designer		Contact	Chaussée de la Genette 70 1430 REBECQ info@arievanegmond.net	
Arié van Egmond		Rémi Dubot		0032 485 799 739
Version	Théâtre Varia		Scale	1:50
Date	30/01/2021		CAD File Name	JACKIE_IMPLANTATION Manège remi.vwx



Production Title		Jackie Chan et moi	
Drawing Title		Placement scénô	
Designer	ARIÉ VAN EG MOND	Contact	Chaussée de la Genette 70 1430 REBECQ info@arievanegmond.net
van Egmond		Rémi Dubot 0032 485 799 739	
Venue	Théâtre Varia	Scale	0m
Date	30/01/2021	Scale	1:50
CAD File Name: JACKIE_IMPLANTATION Manège remi.vwx			



Production Title		Jackie Chan et moi	
Drawing Title		Lumière au sol	
Designer	 ARIÉ VAN EG MOND	Contact	Chaussée de la Genette 70 1430 REBECQ
		info@arievanegmond.net	
Drawn By	Rémi Dubot		0032 485 799 739
Venue	Théâtre Varia		
Date	30/01/2021	Scale	1:50
CAD File Name JACKIE_IMPLANTATION Manège remi.vwx			