

FICHE TECHNIQUE — NOVEMBRE 2025



# MUURS MUURS

COLLECTIVE RHIZOME & LOU JOUBERT BOUHNİK



**MAXIMILIEN WESTERLINCK**

Direction Technique

+32 (0) 475 59 43 52

maximilien@ancre.be

**FLORENCE STOUPEY**

Responsable Production & Diffusion

+32 (0) 496 90 24 87

diffusion@ancre.be



**L'ANCRE - Théâtre Royal**

Rue de Montigny 122 • 6000 Charleroi

071 314 079 • info@ancre.be



lancre

lancre\_charleroi

**www.ancre.be**

CRÉATION NOVEMBRE 2025

UNE PRODUCTION DE L'ANCRE - THÉÂTRE ROYAL

# MURS MURS

Durée du spectacle : 1h05 (sans entracte) + 1h de temps d'échange

Basé sur les travaux de l'anthropologue belge Pascale Jamouille, *MURS MURS* étudie les mécanismes à l'œuvre dans les processus d'emprise et de déprise. Le temps de la représentation, le public est plongé dans une véritable investigation sur le rôle que jouent notre modèle de société et notre système juridique dans l'invisibilisation des violences. En portant sur la scène des situations inspirées de témoignages, les comédien·ne·s et la créateur·ice sonore créent un espace de réflexion et de discussion à l'usage des spectateur·ice·s, appelé·e·s à penser collectivement les moyens de renouer avec l'agentivité et à imaginer d'autres possibles.

**Mise en scène** Lou Joubert Bouhnik • **Ecriture** Lou Joubert Bouhnik et Oriane Roty • **Dramaturgie** Emma Cohen Hadria • **Interprétation** Marie Coyard, Ninuccia Berthet, Luci Husson • **Création sonore** Luci Husson • **Scénographie** Sophie Denbleue assistée de Jonas Dechamps • **Costumes** Sophie Denbleue aidée de Kim Zelenay • **Assistant scénographie** Baptiste Doudet • **Regard extérieur** Quantin Meert • **Régie son et régie générale** Julien Dispaux • **Création lumière** Maximilien Westerlinck assisté d'Ivan Hanon de Louvet • **Production** L'ANCRE - Théâtre Royal • **Coproduction** La Coop asbl et Shelter Prod • **Aide** Fédération Wallonie-Bruxelles, Service Général de la Création Artistique • **Soutien** le Grain ASBL, Un Futur pour la Culture, Quai 41, Picardie Laïque Mons, Prison des Femmes de Mons, Théâtre et Publics, L'ESACT, Acteurs de l'Ombre, Article 27 Charleroi, CPAS de Charleroi et de Bruxelles, Soralia, La Maison Plurielle, Le centre Culturel de Chênée, La Fabrique du Pré, Centre de jour La Pioche, La Helha, Centre de Prévention des Violences contre les Femmes, Alter égales, La Vallée, le RIFI, Collectif contre les violences familiales et l'exclusion, Réseau RezoneMidi #VIF, Zone de Police d'Ixelles, Académie de Police de Namur, La Fabrique de Théâtre, la Chaufferie-Acte 1, La Roseraie, Le théâtre des Rues, taxshelter.be, ING et le tax shelter du gouvernement fédéral belge • **Remerciements** La CCTA, La fédération du théâtre action, La Maison éphémère, Guillaume Gendreau, Pascale Jamouille, Anais Teyssandier, Béatrice Bosschaert, Léo Smith, Marie Bonnarme, Lucas et Michel Joubert, Lucas Maerten, Anthony Ruotte, Samy Caffonnette, Justine Lequette, Elisa Malavasi, Guillaume Simon, Josepha Sini, Ninon Bouhnik, Anne Pilette, Géraldine Renna, Véronique Georis, Bérénice Masset, Laurie - Anne Vanbléricq, Oriane Ondel, Claudia Maraite, Merida Lopez, Renaud Riga, Gil Colmant, Mina et Nathalie, Michel Bernard.

## CONTACTS

Fonction	Nom	Mail	Téléphone
<b>Responsable production et diffusion</b>	Florence Stoupy	diffusion@ancre.be	+32 (0) 474 80 90 41
<b>Direction technique Ancre Création lumière</b>	Maximilien Westerlinck	maximilien@ancre.be	+32 (0) 475 59 43 52
<b>Régie générale Ancre</b>	Julien Dispaux	julien@ancre.be	+32 (0) 497 23 30 74
<b>Régie générale spectacle Régie son/lumière</b>	Ivan Hanon de Louvet	ivan@ancre.be	+32 (0) 489 18 44 49
<b>Régie son/lumière</b>	Gérard Dubru	gerard@ancre.be	+32 (0) 498 78 57 70

**Cette fiche technique fait partie intégrante du contrat !**

**Toute modification de ce document devra impérativement résulter d'un accord entre le lieu d'accueil et la régie générale du spectacle.**

## Plateau

La pièce se déroule dans une zone de chantier délimitée par une bâche blanche au sol. Des plans de travail au fond de scène à jardin délimitent l'espace d'une créatrice sonore. Un panneau sur montants à cour cache une coulisse de proximité et plusieurs accessoires/déguisements. Une table multifonctions et deux chaises modulent l'espace.

### Dimensions de la scène :

<b>Lieu dédié</b>	<b>Ouverture mur à mur</b>	<b>Profondeur</b>	<b>Hauteur</b>
Idéalement	8m	6m	6m
Au minimum	6m	5m	4m
<b>Lieu non-dédié</b>	<b>Ouverture mur à mur</b>	<b>Profondeur</b>	<b>Hauteur</b>
Idéalement	8m	6m	3m
Au minimum	6m	5m	3m

Le plateau devra être lisse, sans pente et dégagé. L'ensemble du lieu devra être couvert. Le public devra pouvoir accéder au gradin sans passer par le plateau. La distance entre le premier rang du public et la scène doit être d'au moins 1m.

### La production fournit :

Table (125cmx75cm)	2 chaises noires
Panneau sur montants en trois parties	Bache blanche (6m x 6m) + morceaux noirs
4 meubles de Luci	Escabeau

### Le lieu d'accueil fournit *en lieu dédié* :

- Un rouleau de gaf à tapis de danse blanc



## LUMIÈRE *en lieu dédié*

### La production fournit :

Led	Kit DMX sans fil
Pied sur roulettes	MagicQ PC Wing Compact avec un Mac

### Le lieu d'accueil fournit :

- 37 **circuits gradués** > 16A par circuit
- Des **circuits directs** pour alimenter les enceintes Yamaha 8" que nous amenons, la régie et les divers led (environ 100w par led)

PROJECTEURS		
25x PC 1kw	5x Découpes 614 1kw	4x Découpes 613 1kw
2x PC 650w	15x Briteq Stage Beamer FC indoor ou équivalent	1x Briteq Stage Beamer Zoom Rental ou équivalent
4x PAR 36		

GÉLATINES					
	Format PAR 36	Format PC 650w	Format PC 1Kw	Format Découpe 1Kw	Briteq Stage Beamer
L501	4	2	12	6	
L209			4		
R114				8	4

Vous trouverez en annexe le plan d'installation en p10.

L'implantation exacte des projecteurs sera déterminée sur plan par la régie générale, en accord avec le(la) coordinateur(coordinatrice) technique du lieu d'accueil. Merci de nous faire parvenir un plan du lieu au préalable.

## LUMIÈRE *en lieu non-dédié*

### La production fournit :

Led	Kit DMX sans fil
Pied sur roulettes	

### Le lieu d'accueil fournit :

- Des **circuits directs** pour alimenter les enceintes Yamaha 8" et la régie

## SON en lieu dédié

### La production fournit :

2x enceintes Yamaha 8" avec ampli sur pieds	1x stand guitare + guitare Yamaha Pacifica
1x stand micro + micro AKG C1000S	1x Yamaha DTX-Multi 12 Electronic Pad
1x Macbook Pro	1x carte son Focus Right 2IN/4OUT
1x sampler Boss RC-505MK2 loop station	1x controler midi AKAI LPD8
1x pédalier Boss Dual foot switch	1x Casque Senheiser HD25
1 micro AKG C411	

### Le lieu d'accueil fournit :

1x console son avec 4 IN / 8 OUT (delay sur OUT)	Face homogène adaptée à la salle avec sub (delay sur le plan lointain)
2x retours 12" à jar et à cour au lointain sur pieds (H 1m50)	1x micro SM58

L'implantation du système son est reprise en p10 et une annexe d'installation en p11.  
Merci de contacter la régie générale si vous avez besoin d'une adaptation.

## SON en lieu non-dédié

### La production fournit :

2x enceintes Yamaha 8" avec ampli sur pieds	1x stand guitare + guitare
1x stand micro + micro AKG C1000	1x stand pad Yamaha
1x Mac son	1x carte son Focus Right 2IN/4OUT
1x sampler Boss RC-505MK2 loop station	1x controler midi AKAI LPD8
1x pédalier Boss Dual foot switch	1x casque audio
1x Kit XLR et branchements son	1 micro AKG C411

### Le lieu d'accueil fournit :

**Nous sommes autonomes**

Une annexe d'installation en p11

## ÉQUIPE DE TOURNÉE

- 3 interprètes
- 1 metteuse en scène
- 1 régisseur

## LOGES

### *en lieu dédié*

Au minimum deux loges, une toilette et une douche pour les trois interprètes. Les loges devront être couvertes, plates, chauffées et à proximité du plateau. Chaque loge devra disposer d'une table et d'une chaise par interprète ainsi qu'un miroir.

### *en lieu non-dédié*

*Si possible*, un lieu de stockage sécurisé et couvert dans lequel les interprètes peuvent se changer et poser leurs affaires personnelles.

## CATERING

### *en lieu dédié*

Petit catering sucré/salé avec des fruits, du café, du thé et des soft.

### *en lieu non-dédié*

*Si possible*, petit catering sucré/salé avec des fruits, du café, du thé et des soft.



# COSTUMES

## Consignes générales de lavage

- Toujours laver par couleur et par type de tissu.
- Privilégier un lavage à basse température (30°C maximum) ou lavage à la main.
- Ne pas sécher en machine.
- Éviter tout contact entre tissus teints et tissus clairs.
- Utiliser une lessive douce, sans agents blanchissants.

## Récapitulatif simplifié

Couleur / Élément	Lavage	Température	Remarques
Noir (juge)	Séparé	30°C	Préserver la teinte
Blanc (ruban, nappe, col)	Séparé	30–40°C	Maintenir la blancheur
Jaune (poncho, tablier)	Séparé	30°C	Tissus teints
Orange (chemises)	Séparé	30°C	Tissus teints
Vert (combinaison)	Séparé	30°C	Tissu teint
Rose (nappe + t-shirts)	Ensemble	30°C	Tissu coton, non teint
Bleu (t-shirt, veste)	Ensemble	30–40°C	Lavage normal
Violette / crème (combinaisons)	Séparé	30°C ou main	Très fragiles

Détails pour chaque éléments de costume en p12-13.

## Fréquence de nettoyage

En *lieu dédié*, nous demandons un nettoyage toutes les 4 représentations et un repassage avant chaque représentation.

En *lieu non-dédié*, nous prenons en charge le nettoyage des costumes.



## BESOINS EN PERSONNEL ET PLANNING (1/2)

*en lieu dédié*

MONTAGE				
	Équipe de tournée	Régisseur Polyvalent	Régisseur Lumière	Régisseur Son
<b>Pré-montage</b>			2	1
<b>J-0</b> Premier service	1	1	2	1
<b>J-0</b> Deuxième service	1	1	1	1
<b>J-0</b> Troisième service	1	1		

> **Prévoir un parking pour un véhicule de type transit pour le déchargement et le stationnement.**

> **Si plusieurs dates, prévoir J-0 troisième service à chacune des dates**

DÉMONTAGE				
	Équipe de tournée	Régisseur Polyvalent	Régisseur Lumière	Régisseur Son
	1	1		

> **Prévoir un parking pour un véhicule de type transit pour le chargement.**

> **Prévoir une équipe de nettoyage pour récupérer les restes de terre**

## BESOINS EN PERSONNEL ET PLANNING (2/2)

*en lieu dédié* Nous demandons un pré-montage avec un montage en J-0

### Pré-montage

Principalement de la lumière et un peu de préparation son (tirer les lignes notamment)

### J-0 : Montage et répétitions [ 2 services ]

- Déchargement du véhicule
- Mise de la bâche blanche et montage de la scénographie ensuite
- Tests sons et réglage des niveaux / début du pointage lumière
  
- Fin du pointage lumière
- Raccords avec les comédiens

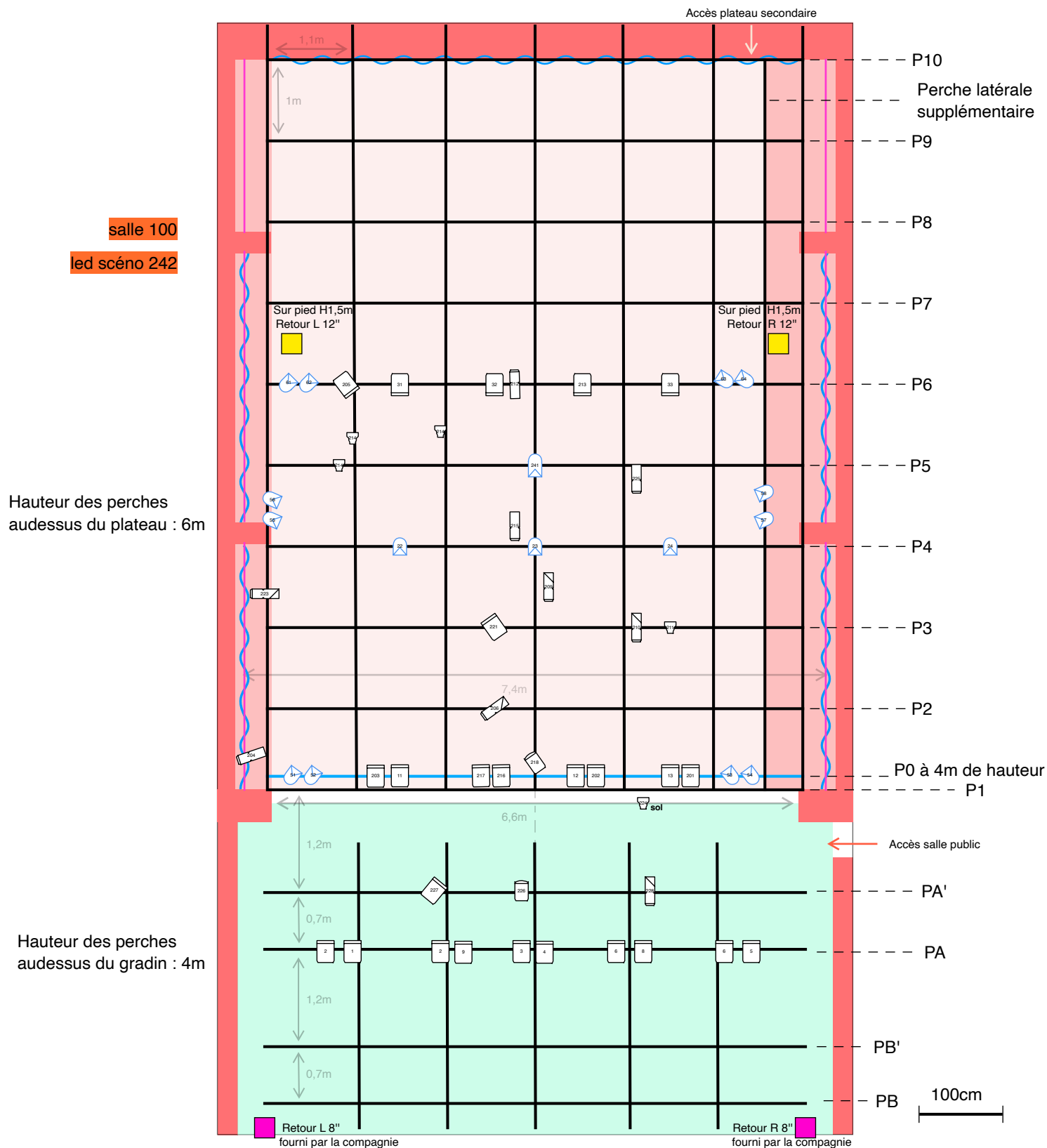
### Chaque jour de spectacle

- Mettre à disposition le lieu trois heures avant chaque représentation.
- Le régisseur polyvalent en permanence durant les jours de spectacle sera joignable, disponible et habitué à la salle.



# Murs - Murs

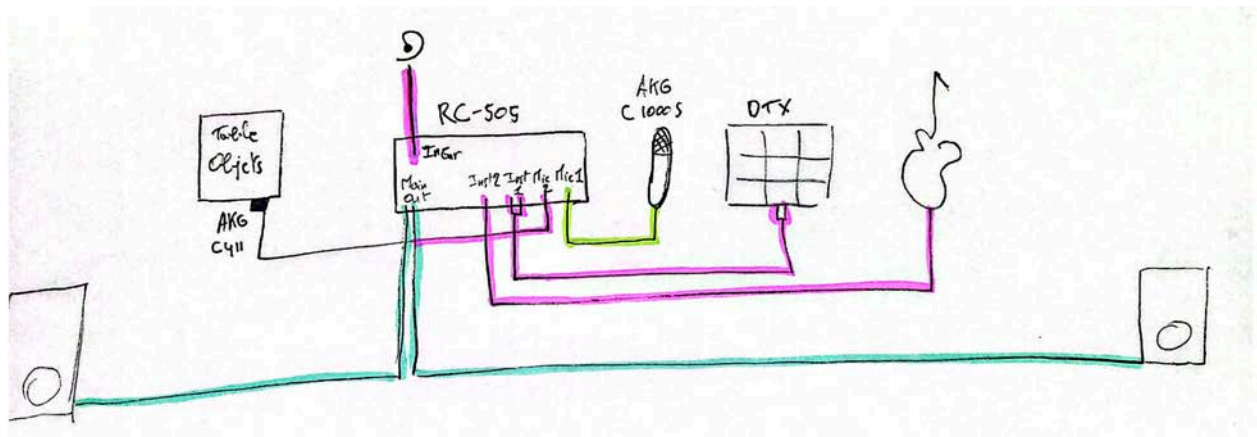
Théâtre Royal de l'Ancre - Plan lumière/son



Légende			
DMX	Drap Rouge	Mur	Hauteur limitée à 4m
	Pendrillon noir	Plateau	Gradin
PAR 64 - CP62	F1	Barres Octotrip MK1	Machine à fumée lourde
Découpe 613	PC 650Kw	Clay Paky Axcore 300	Machine à brouillard
Découpe 614	PC 1Kw	Par Led Briteq FC	
	Mini Par Led	Par Led Zoom Briteq Pro Zoom	

# ANNEXE SON

## Installation de Luci :



Rose : Jack TS

Vert : XLR

En *lieu non-dédié*, turquoise : XLR

En *lieu dédié*, Luci envoie un stéréo vers la régie et la régie envoie vers les retours de scène, nos Yamaha en gradins et la face de la salle.

## ANNEXE COSTUMES (1/2)

### Costume de la juge

Éléments	Spécificité	Lavage
1 grand tapse noir	/	lavage individuel, cycle délicat ou à la main, pour préserver la profondeur du noir
1 ruban / col blanc amovible	le ruban blanc est boutonné pour être lavé séparément	lavage séparé, à la main ou en machine à 30°C, pour qu'il reste bien blanc

### Costumes jaunes (teints)

Éléments	Spécificité	Lavage
1 poncho en coton jaune	tissus teints artisanalement susceptibles de déteindre	lavage séparé du reste à 30°C max ou à la main  ne pas essorer trop fort, ne pas faire tremper
1 tablier jaune 1 tissu jaune		

### Tableau de Nora

Éléments	Spécificité	Lavage
1 grande nappe blanche	/	lavage séparé avec le reste du linge blanc ou coton, à 40°C max
1 petit col blanc amovible	/	lavage à la main conseillé

### Assistante sociale

Éléments	Spécificité	Lavage
1 chemise orange 1 écharpe orange	teinture sensible éviter tout contact avec tissus clairs et autres teintures	lavage séparé, cycle délicat à 30°C max

### Combinaison verte (teinte)

Éléments	Spécificité	Lavage
1 combinaison verte	teinture sensible	lavage séparé avec le reste à 30°C max, cycle doux

## ANNEXE COSTUMES (2/2)

### Éléments roses

Éléments	Spécificité	Lavage
1 nappe rose	légèrement plastifiée	lavage possible en surface, ou en machine avec les t-shirts roses
1 t-shirt rose à manches courtes	coton	lavage ensemble à 30°C max, cycle coton doux
1 mini débardeur rose	/	

### Combinaisons fragiles (pièces maîtresses)

Éléments	Spécificité	Lavage
2 combinaisons violettes	tissus délicats pièces uniques, ne pas risquer de les abimer	suivre les indications de l'étiquette (généralement 30°C max, cycle délicat ou lavage à la main)  ne pas tordre, ne pas sécher en machine  repassage doux sur l'envers uniquement si nécessaire
1 combinaison beige		

### Linge et accessoires divers

Éléments	Spécificité	Lavage
tochons	/	peuvent être lavés avec le linge de couleur correspondante
serviettes		
divers tissus		cycle normal à 30°C max