

Une production du Théâtre Royal de l'Ancre
Création septembre 2024 au Théâtre du Rideau de Bruxelles

FICHE TECHNIQUE

SEPTEMBRE 2025

DANS LA SOLITUDE DES CHAMPS DE COTON

De Bernard-Marie Koltès
Mise en scène Jean-Michel Van den Eeyden
Interprétation Marc Zinga et Fabrice Adde

MAXIMILIEN WESTERLINCK
DIRECTION TECHNIQUE

maximilien@ancre.be
+32 (0) 475 59 43 52

FLORENCE STOUPY
RESPONSABLE PRODUCTION ET DIFFUSION

florence@ancre.be
+32 (0) 474 80 90 41



L'ANCRE - Théâtre Royal
Rue de Montigny 122 • 6000 Charleroi
071 314 079 • info@ancre.be

f @ lancre
d lancre_charleroi

www.ancre.be

DANS LA SOLITUDE DES CHAMPS DE COTON

Durée du spectacle : 1h15 / sans entracte

Deux inconnus se croisent dans la nuit : un Dealer et un Client. Ce face-à-face, aussi tendu qu'intrigant, les entraîne dans une joute verbale où l'offre et la demande dépassent rapidement le simple cadre marchand pour explorer des dimensions bien plus profondes et intimes. Que cherchent-ils vraiment ? Un besoin caché, un désir inavoué, une peur dissimulée ? La pièce interroge les non-dits et les jeux de pouvoir dans les rapports humains.

Texte Bernard-Marie Koltès • **Mise en scène** Jean-Michel Van den Eeyden • **Assistanat** Amélia Colonnello • **Jeu** Fabrice Adde et Marc Zinga • **Dramaturgie** Isabelle Gyselinx • **Scénographie** Delphine Coërs • **Création sonore** Rémon Jr • **Création lumière et régie générale** Florentin Crouzet Nico • **Costumes** Justine Drabs • **Production** L'Ancre – Théâtre Royal • **Coproduction** Le Rideau, Mars – Mons arts de la scène, Théâtre de Liège, L'Amin Théâtre, La Coop asbl et Shelter Prod • **Soutien** Théâtre National Wallonie-Bruxelles, taxshelter.be, ING et du tax shelter du gouvernement fédéral belge.

CONTACTS

Fonction	Nom	Mail	Téléphone
Responsable production et diffusion	Florence Stoupy	florence@ancre.be	+32 (0) 474 80 90 41
Direction technique Ancre	Maximilien Westerlinck	maximilien@ancre.be	+32 (0) 475 59 43 52
Régie générale Ancre	Julien Dispiaux	julien@ancre.be	+32 (0) 497 23 30 74
Régie générale tournée Création lumière Régie lumière	Florentin Crouzet Nico	f.crouzet.nico@gmail.com	+33 (0) 689 68 60 70
Création sonore Régie son	Rémon Jr.	remy.delmond@gmail.com	+32 (0) 476 67 11 82
Régie lumière	Ivan Hanon de Louvet	ivan@ancre.be	+32 (0) 489 18 44 49

Cette fiche technique fait partie intégrante du contrat !

Toute modification de ce document devra impérativement résulter d'un accord entre le lieu d'accueil et la régie générale du spectacle.

Plateau

La pièce se déroule dans un terrain vague formé par des tapis matières et de la terre de chantier mélangée avec de la glycérine. Le public encadre les comédiens dans un dispositif bi-frontal. Le Dealer est installé à jardin avec un fauteuil, une barrière Heras, un parasol et un brasero. Le centre du plateau est dégagé avec quelques déchets disposés au sol. À cour, la zone du Client est dessinée par la lumière d'un lampadaire de ville. [Plan de la scénographie en p10]

Dimensions de la scène (sans compter le gradin) :

	Ouverture mur à mur	Profondeur (du premier gradin au second)	Hauteur
Idéalement	14m	6m	6m
Au minimum	11m	5m	5,50m

Le plateau devra être lisse, sans pentes et dégagé. L'ensemble du lieu devra être couvert. Le public devra pouvoir accéder au gradin sans passer par le plateau.

La production fournit :

8 lés de tissus matières couvrant une surface de 10,80m x 4m	60kg de terre mélangée avec de la glycérine (12kg de terres pour 1L de glycérine)
1 brasero (allumé avec de la pâte à feu) Une procédure de sécurité est à convenir avant la première représentation	1 barrière Heras de 4m de long sur 2m de large, soutenue par deux blocs de bétons et une barre de renfort oblique
1 fauteuil	1 parasol montant à 2,50m posé en partie sur la barrière Heras
1 lampadaire montant à 5,10m de hauteur (Pouvant être rabaissé à 4,50m)	1 paquet d'allumettes vide
1 sac à dos	Divers petits accessoires numérotés

Le lieu d'accueil fournit :

+/- 300gr de pâte à feu solide (UN 3175) par soir de spectacle. Le feu généré doit pouvoir tenir 15min. Ses flammes ne doivent pas dépasser les 50cm de haut	Une boîte de longues allumettes 1 allumette utilisée par représentation / répétition / test technique
--	--



LUMIÈRE

La production fournit :

Un ordinateur portable avec Dlight et un boîtier Entec	Un projecteur LED Thunder Wash 600 RGBW
Un lanterne asiatique	Deux sets de guirlandes

Le lieu d'accueil fournit :

- **31 circuits gradués** > 16A par circuit
- **2 circuits directs** (4 en comptant la régie)
- **1 machine à brouillard** (ex: Smoke Factory Hazer 2)

PROJECTEURS

PC 1Kw x8	Découpe 613 x4	PAR 64 CP62 x4
PC 2Kw x1	Découpe 714 x2	Cycliodes 1Kw x8

GÉLATINES

	Format PC 1Kw	Format PC 2Kw	Format Découpe 1Kw	Format Découpe 2Kw	Format PAR 64	Format Cycliodes
L500	3	/	/	2	4	/
L197	3	/	/	/	/	/
L085	1	/	/	/	/	4
L141	/	/	2	/	/	/
L147	/	/	/	/	/	4
L652	2	/	2	/	/	/
R132	/	/	/	1	/	/
R228	/	/	/	/	/	4
R251	/	/	/	/	/	8

Vous trouverez en annexes le plan d'installation (p11) et le patch lumière (p12)

L'implantation exacte des projecteurs sera déterminée sur plan par la régie générale, en accord avec le(la) coordinateur(coordinatrice) technique du lieu d'accueil. Merci de nous faire parvenir un plan du lieu au préalable.

SON

La production fournit :

Un ordinateur portable avec le soft Ableton et un Ableton Push	Un rouleau de collant transparent pour micro madona
--	---

Le lieu d'accueil fournit :

- **1 Console son** > Avec, au minima, 4 entrées et 8 sorties

ENCEINTES		
Sub x2	Enceintes 8 pouces x4	Enceintes 12 pouces

- Si le lieu rend nécessaire un soutien sonore pour porter la voix des comédiens, des micros seront nécessaires :

Kit HF émetteur-récepteur X2	DPA 4060 headset couleur chaire x1	DPA 4060 headset couleur noire x1
---------------------------------	---------------------------------------	--------------------------------------

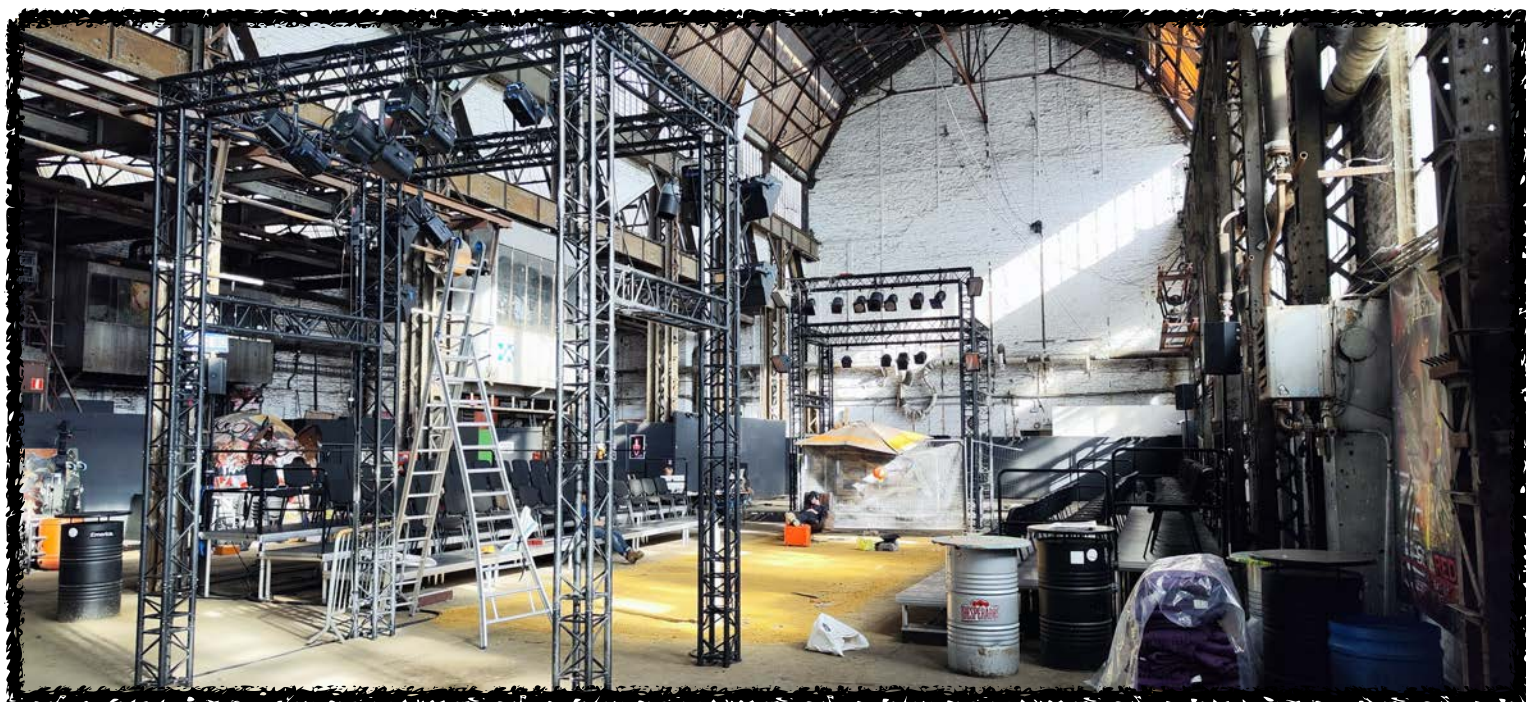
L'implantation du système son est reprise en p11. Merci de contacter la régie générale si vous avez besoin d'une adaptation.

ÉQUIPE DE TOURNÉE

- 1 Régisseur lumière - plateau
- 1 Compositeur/Régisseur son
- 2 Interprètes

GRADIN BI-FRONTAL

La jauge publique est voulue à 140 places. Sur le plan proposé en annexe, cela représente, par exemple, une installation de 40 praticables (de 2m x 1m) et 4 autres pour la régie si le lieu ne dispose pas de gradin et d'espace pour accueillir la régie.



LOGES

Une loge pour les deux interprètes. L'espace consacré devra être couvert, plat, chauffé et à proximité du plateau. Il sera muni d'au minimum deux tables, deux chaises, d'un miroir, d'une douche et d'une toilette.

Le sol entre la loge et le plateau devra être sécurisé : un comédien retourne pieds nus aux loges après le spectacle.

CATERING

Petit catering sucré/salé avec des fruits, du café, du thé et des soft.

COSTUMES

MARC	Nettoyage	Repassage	Séchoir	Fréquence
Pull gris x2	Machine Prog' Laine	Délicat	Sécher à plat	Après chaque repré'
Short bleu	Machine Prog' 40° court	Normal	Naturel	Toutes les 3 repré'
Chaussettes noires	Machine Prog' 40° court	/	Oui	Après chaque repré'
Veste mouton retournée	Aérer	/	/	Après chaque repré'
Baskets NIKE	/	/	/	/
Bonnet orange	Machine Prog' laine	/	Sécher à plat	Toutes les 3 repré'
Collier	/	/	/	/

FABRICE	Nettoyage	Repassage	Séchoir	Fréquence
Veste costume bleu	Pressing	Vapeur (Chaque repré')	/	Secouer la veste après chaque repré' pour enlever la terre
Pantalon costume bleu	Pressing	Vapeur (Chaque repré')	/	Secouer la veste après chaque repré' pour enlever la terre
Chemise blanche x2	Machine Prog' 40° court	Normal	Naturel	Après chaque repré'
Chaussures noires cuir	Machine Prog' 40° court	/	Naturel	Après chaque repré'
Mouchoir blanc	Machine Prog' 40° court	Normal	Naturel	Après chaque repré'
Lunettes rondes	/	/	/	/

BESOINS EN PERSONNEL ET PLANNING (1/2)

MONTAGE				
	Équipe de tournée	Régisseur Polyvalent	Régisseur Lumière	Régisseur Son
Pré-montage	/			
J-1 Premier service	1 Régisseur	1	1	1
J-1 Deuxième service	1 Régisseur	1	1	1
J-O Premier service	1 Régisseur 1 Compositeur / Régisseur Son	1	1	1
J-O Deuxième service	1 Régisseur 1 Compositeur / Régisseur Son 2 Interprètes	1	/	/
J-O Troisième service	1 Régisseur 1 Compositeur / Régisseur Son 2 Interprètes	1	/	/

- > **Prévoir une place de parking pour pouvoir décharger un camion de 15m³ !**
- > **Si plusieurs dates, prévoir J-O troisième service à chacune des dates**

DÉMONTAGE				
	Équipe de tournée	Régisseur Polyvalent	Régisseur Lumière	Régisseur Son
Durée : 3h	1 Régisseur	3	/	/

- > **Prévoir une place de parking pour pouvoir charger un camion de 15m³ !**
- > **Prévoir une équipe de nettoyage pour récupérer les restes de terre**

BESOINS EN PERSONNEL ET PLANNING (2/2)

Nous demandons un pré-montage avec un montage en J-1

Pré-montage

- Décharger le camion
- Monter le système d'accroche des perches > plan en p11
- Monter le gradin bi-frontal de 140 places > plan en p11
- Monter l'installation électrique (générateur, gradateurs, directs, UPS régie)

J-1 : Montage [2 services]

1 régisseur lumière, 1 régisseur son / polyvalent, 1 régisseur polyvalent

- Dérouler les 8 lés de tissus spéciaux (scénographie) les uns sur les autres
- Marquer le plateau de 14m de long et 6m de large minimum et le placement futur des tapis spéciaux à l'intérieur du plateau qui sera lui de 11m de long sur 4m de large. Le tout centré sur le milieu des gradins
- Monter la lumière et le son
- Finir le 1er service sur le placement de la barrière Heras, le parasol, le fauteuil et le lampadaire (scénographie)
- Pointer la lumière > **dépendant de l'heure du coucher du soleil**
- Disposer les 8 lés de tissus spéciaux sur le plateau du numéro 1 (cour) au numéro 8 (jardin) et les fixer entre eux
- Finir le 2ème service en ajustant les intensités lumières

J-O : Montage et répétitions [2 services]

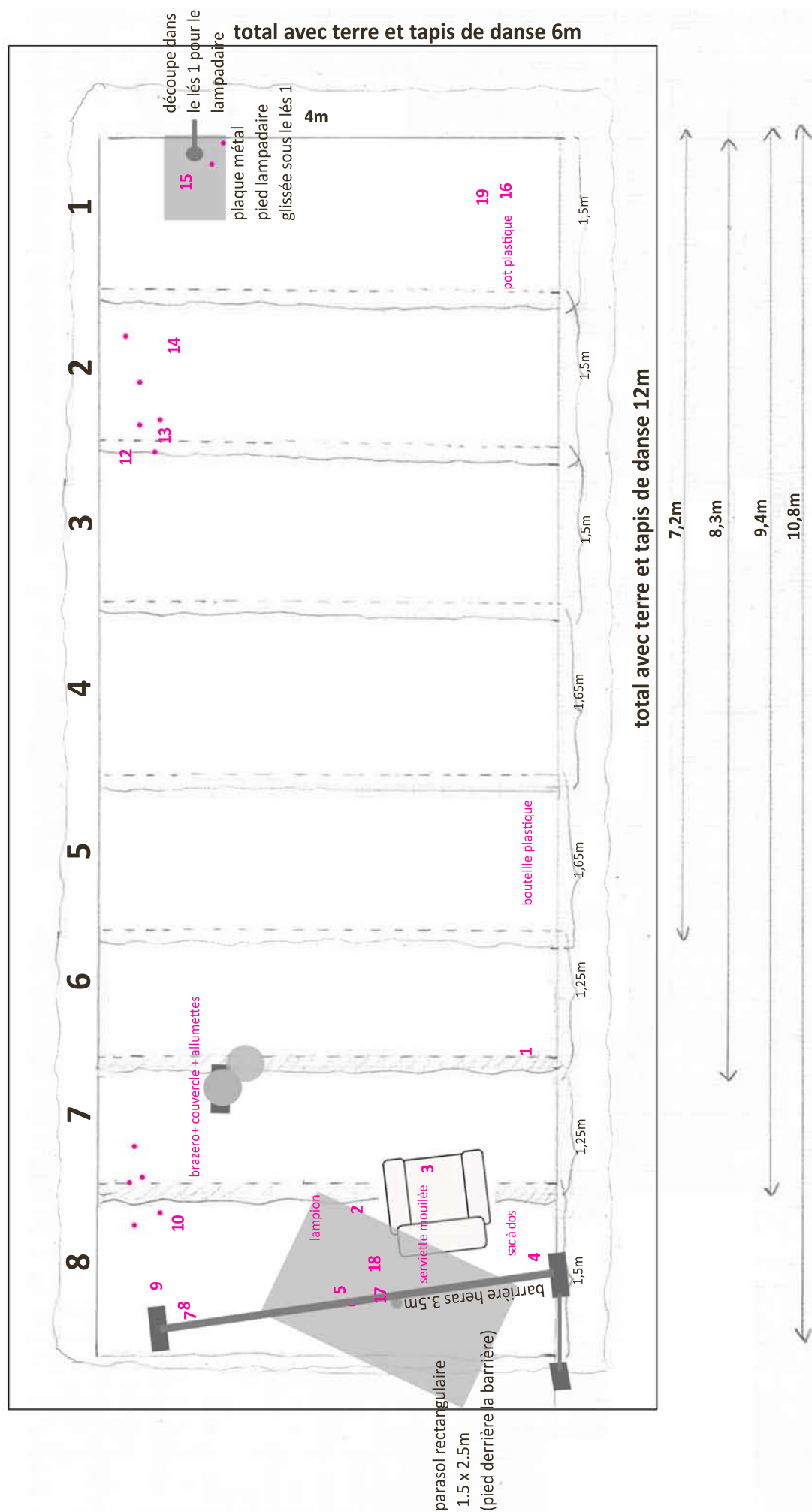
1 régisseur lumière, 1 régisseur son / polyvalent, 1 régisseur polyvalent

- Caler le son et les micros si besoin
- Placer les derniers éléments de scénographie et la terre
- Préparer l'effet de feu
- Répétitions et raccords durant l'après-midi

Chaque jour de spectacle

- Mettre à disposition le lieu deux heures avant chaque représentation
- Avoir le contact d'un responsable joignable en cas de problème

Dans la solitude des champs de coton



Accessoires posés au sol

- 1 morceau mousse gris
- 2 boîte pizza
- 3 morceau mousse gris (sous fauteuil)
- 4 lampe camping
- 5 morceau tapis voiture
- 6 gobelet carton
- 7 morceau mousse gris
- 8 tuile
- 9 morceau de bois
- 10 canette coca écrasée
- 11 morceau tapis voiture
- 12 morceau de plastique
- 13 gant
- 14 morceau mousse gris

Accessoires non-numérotés

- 15 bidon métallique écrasé
- 16 canette écrasée
- 17 bougie vierge accrochée sur barrière héras
- 18 morceau tapis voiture
- 19 morceau de bois
- FEU : brazero+ couvercle retourné au sol + boîte allumettes posée sur le bloc béton
- sécu feu: serviette grise mouillée sous le fauteuil
- seau rempli de sable à proximité du plateau
- sac à dos
- bouteille en plastique
- pot en plastique
- lampion chinois à suspendre au parasol
- petits accessoires en + à déposer en hasard

Contacts

Florentin Crouznet Nico
f.crouznet.nico@gmail.com
+33 (0) 6 89 68 60 70

Ivan Hanon de Louvet
ivan.ancre@be
+32 (0) 489 18 44 49

Mars 2025 - v2

KOLTÈS

Dans la solitude des champs de coton
Plan son - lumière - installation

GRADIN OPPOSÉ

10m x 4m
4 lignes de 5 platos (2m x 1m) à
20cm, 40cm, 60cm et 80cm de hauteur

PLATEAU

14m x 8m

AIRE DE JEU

12m x 4m

GRADIN

10m x 4m
4 lignes de 5 platos (2m x 1m) à
20cm, 40cm, 60cm et 80cm de hauteur

RÉGIE

3m x 2m

1 ligne de 3 platos (2m x 1m)

LÉGENDE

NOTES LUMIÈRE

Gélatines :

- L500 : 3x format PC 1Kw / 4x format PAR 64 / 2x format Découpe 2Kw
- L197 : 3x format PC 1Kw
- L085 : 4x format Cycliode 1Kw / 1x format PC 1Kw
- L141 : 2x format Découpe 1Kw
- L147 : 4x format Cycliode 1Kw
- L652 : 2x format Découpe 1Kw / 2x format PC 1Kw
- R132 : 1x format Découpe 2Kw
- R228 : 4x format PAR 64
- R251 : 8x format Cycliode 1Kw

Circuits :

- 31 circuits gradués
- Minimum 23 circuits gradués
- 2 circuits en direct

Autre :

Les cycliodes sont placés sur des perches de salle au-dessus des gradins en intérieur et sur des structures truss ou des pieds en extérieur.

Les cycliodes en L085 doivent être à 3m du sol environ en extérieur et ceux en L147 sont à hauteur de perche



8x Cycliode 1Kw



2x Découpe 2Kw



4x Découpe 1Kw



8x PC 1Kw



1x PC 2Kw



4x PAR 64 CP62



1x CAMEO Thunder Wash 600W



1x Smoke Factory Hazer 2

NOTES SON

10 canaux : 4 stéréos pour les enceintes et 2 monos pour les subs



2x SUB sous le gradin



4x Enceinte 12 pouces sous les gradins



4x Enceinte 8 pouces sur pied à 3m du sol

PATCH LUMIÈRE

Type de projecteur	Chanel Dlight	Numéro de gradateur	Numéro de l'éclaté	Gélatines	Notes
Découpe 613	1			L652	
PC 1Kw	2			L197	2/3 Couplables
PC 1Kw	3			L500	
Découpe 2Kw	4			L500	
Découpe 613	5			L652	
Découpe 613	6			L141	
PC 1Kw	7			L652	7/8 Couplables
PC 1Kw	8			L652	
Découpe 613	10			L141	
2 PC 1Kw	11			L500	
2 PC 1Kw	12			L197	
PAR 64 CP62	13			L500 + R228	
PAR 64 CP62	14			L500 + R228	14/15 Couplables
PAR 64 CP62	15			L500 + R228	
PAR 64 CP62	16			L500 + R228	
Découpe 2Kw	17			L500 + R132	
Lanterne	20				Sol
Guirlande	21				Sol
Guirlande	22				Sol
2 Cycliodes 1Kw	30			L147 + R251	
2 Cycliodes 1Kw	31			L147 + R251	
2 Cycliodes 1Kw	33			L085 + R251	
2 Cycliodes 1Kw	34			L085 + R251	
PC 2Kw	40			L085	
Thunder Wash 600 RGBW	100				Sol / 7 Canaux / Direct
Hazer 2	500				2 Canaux / Direct
Écriture chinoise	502				Sol

EXEMPLE D'INSTALLATION

